

RESSOURCES PÉDAGOGIQUES

POUR LA PRÉPARATION DU FORUM FORMASARTHE

Nous vous proposons une sélection d'activités spécialement adaptées à la préparation des élèves au forum **FormaSarthe**. Les ressources proposées dans ce dossier s'adressent aussi bien aux collégiens* qu'aux lycéens et sont répertoriées dans le tableau ci-après.

Pour les élèves qui préparent **FormaSarthe** en autonomie, nous vous conseillons de sélectionner les outils indiqués comme faisables « En autonomie ».

Activité pédagogique	Collège	Lycée	En autonomie	En classe
S'auto-positionner : quel type d'études pourrait me convenir ? <i>(Avant le forum)</i>		●	●	●
Collège : interroger ses représentations sur les métiers <i>(Avant, pendant et après le forum)</i>	●			●
Lycée : interroger ses représentations sur les métiers <i>(Avant, pendant et après le forum)</i>		●		●
S'inspirer de parcours existants <i>(Avant, pendant et après le forum)</i>	●	●	●	●
Réfléchir à ses centres d'intérêt <i>(Avant, pendant et après le forum)</i>	●	●	●	●
Préparer ses rencontres avec une carte mentale <i>(Avant, pendant et après le forum)</i>		●	●	●
Exploiter sa participation à FormaSarthe <i>(Pendant et après le forum)</i>	●	●		●

*Dans ce document, l'emploi du genre au masculin de manière général doit être considéré comme une forme neutre. Il est utilisé dans le seul but de ne pas alourdir le texte.

S'AUTO-POSITIONNER : QUEL TYPE D'ÉTUDES POURRAIT ME CONVENIR ?

Avant le forum

Première Terminale

En classe ou En autonomie

Entre 30 et 45 min

Objectif : aider les élèves à (re)découvrir les différents types d'études et à les considérer en fonction de leurs besoins, compétences et projet de poursuite d'études

Matériel : un support « **S'auto-positionner : quel type d'études pourrait me convenir ?** » par élève

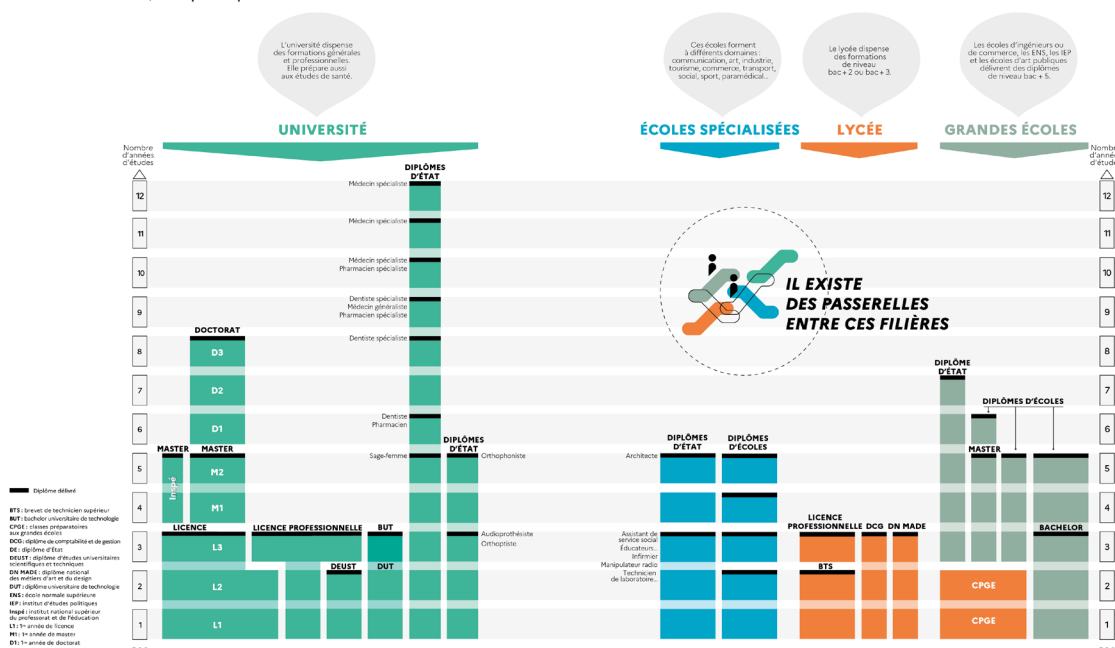
CONSIGNES

Universités, écoles spécialisées, lycées, grandes écoles, chaque filière, chaque type d'études a ses finalités et ses spécificités. Le test du support élève présente un ensemble de propositions sur des thématiques différentes : **mes besoins, mes capacités et compétences, mon projet**. Pour chaque situation, l'élève entoure la réponse qui lui correspond le mieux et prend connaissance du conseil ou du questionnement correspondant.

Sur le support « **S'auto-positionner : quel type d'études pourrait me convenir ?** », l'élève disposera du schéma suivant :

LE SCHÉMA DES ÉTUDES SUPÉRIEURES

Les filières présentées ici sont accessibles directement après le bac. D'autres accès existent, ainsi que des passerelles.



Il peut faire l'objet de discussions ou d'explications de votre part.

Vous pouvez retrouver ce schéma numériquement sous ce lien :

<https://www.onisep.fr/orientation/l-enseignement-superieur/le-schema-des-etudes-apres-le-bac>

S'AUTO-POSITIONNER : QUEL TYPE D'ÉTUDES POURRAIT ME CONVENIR ?

Universités, écoles spécialisées, lycées, grandes écoles, chaque filière, chaque type d'études a ses finalités et ses spécificités. Ce test a pour objectif de t'aider à les (re)découvrir et à les considérer en fonction de tes besoins, tes compétences et ton projet de poursuite d'études.

Pour chaque situation, entoure la réponse qui te correspond le mieux et prends connaissance du conseil ou du questionnement correspondant.



MES BESOINS

J'ai besoin d'évoluer dans un groupe classe restreint

Plutôt oui

À l'université et dans une moindre mesure à l'IUT, les effectifs peuvent être importants dans une même filière. Les étudiants sont confrontés à une nouvelle modalité d'enseignement : le cours magistral en amphithéâtre. Ce type d'organisation pourrait te convenir. Toutefois, tu auras également des TP et TD en groupes restreints.

Plutôt non

Toutes les formations mettent en place des TP, TD ou un enseignement plus individualisé. En BTS et en CPGE, qui restent dans les lycées, tu évolueras au sein d'un groupe classe.

J'ai besoin d'enseignements concrets

Plutôt oui

La professionnalisation des diplômes de l'enseignement supérieur tend à se développer. Informe-toi sur le contenu de la formation que tu envisages. Il existe des formations dites « professionnalisantes » : BTS, BUT, écoles spécialisées.

Plutôt non

Dans l'enseignement supérieur, il y a des formations qui comportent beaucoup de cours théoriques, c'est le cas des licences et des CPGE. Dans ces formations, la spécialisation s'effectue plus tard en fonction de la poursuite d'études.

J'ai besoin d'être encadré

Plutôt oui

Si tu as besoin d'être encadré, tu as tout intérêt à suivre des enseignements où l'assiduité est obligatoire, où les évaluations sont régulières et où les effectifs sont moins importants. Les classes de BTS, de BUT, les CPGE, et celles en écoles spécialisées répondent à ces critères.

Plutôt non

L'encadrement est différent d'une formation à l'autre. Si tu es autonome et que tu souhaites avoir une certaine liberté sur l'organisation de ton travail, préfère des formations comme les licences.

MES CAPACITÉS ET MES COMPÉTENCES



Je suis prêt à suivre des études longues

Plutôt oui

On parle d'études longues à partir de 5 ans après le Bac. On se dirige vers des études longues en commençant en général par une licence à l'université, une CPGE ou en entrant directement dans une grande école.

Plutôt non

Dans ce cas, tu peux choisir les formations directement professionnalisantes comme les BTS et les BUT. Après ces diplômes, tu auras le choix de te présenter sur le marché du travail, ou de te spécialiser davantage en poursuivant tes études en licence professionnelle par exemple.

Je suis autonome dans mon travail personnel

Plutôt oui

L'autonomie est une qualité quelle que soit la formation choisie. Elle est particulièrement indispensable pour les licences à l'université et l'ensemble des études longues en général.

Plutôt non

Prépare-toi. Un minimum d'autonomie est nécessaire dans toutes les formations de l'enseignement supérieur. Attention, pour certaines formations, être autonome est indispensable. C'est notamment le cas de la licence à l'université.

J'ai confiance en mes capacités à réussir

Plutôt oui

Ta confiance en toi sera un atout pour mener à bien ton projet. Toutefois assure-toi que ton projet est réaliste avec ton dossier scolaire.

Plutôt non

Analyse tes forces et tes faiblesses à l'aide de critères objectifs. Tu peux rencontrer le psychologue de l'Éducation Nationale pour t'aider à faire le point. Tes doutes ne doivent pas être un frein à ton projet d'études.

Je suis prêt à quitter le département pour suivre mes études

Plutôt oui

La mobilité géographique permet d'avoir accès à un panel de formations beaucoup plus varié quel que soit le domaine ou le type de formation choisi. Des aides financières peuvent faciliter la mobilité. Renseigne-toi (auprès du CROUS par exemple).

Plutôt non

Tu peux demander des établissements proches de ton domicile, mais pour augmenter tes chances d'accès à une formation, il est parfois nécessaire d'accepter un éloignement géographique. Sache que des aides financières peuvent t'être attribuées. Renseignez-toi (auprès du CROUS par exemple).



MON PROJET

Je veux faire des études en alternance

Plutôt oui

L'alternance permet de travailler tout en poursuivant ses études. C'est donc un moyen de se construire un réseau et d'avoir un salaire. Les contenus et diplômes sont les mêmes que pour les formations initiales. Il faut donc être prêt à travailler ses cours même sur la période de formation en entreprise. De nombreux diplômes se préparent par apprentissage (BTS, BUT, diplômes d'écoles spécialisées, licences professionnelles, masters, diplômes de grandes écoles).

Plutôt non

Il existe des possibilités d'alternance à tous les niveaux de l'enseignement supérieur (y compris pour préparer des masters ou diplômes de grandes écoles). Les contenus et diplômes sont les mêmes que leurs équivalents en formation initiale. Il est envisageable de débiter un cursus en formation initiale, et de changer de modalité ultérieurement (ou inversement).

Je considère mes études comme un élément d'épanouissement

Plutôt oui

Toutes les formations sont des voies de réalisation personnelle. Les études supérieures offrent l'opportunité à chacun de choisir les spécialités dans lesquelles il pourra s'épanouir. Il est nécessaire de bien réfléchir à ce que tu attends puis de vérifier que le contenu de la formation envisagée correspond à ces attentes.

Plutôt non

Obtenir un diplôme permet de s'insérer sur le marché du travail. C'est plus facile quand ce travail est une source d'épanouissement. Prends le temps de la réflexion et du choix. N'hésite pas à rencontrer le psychologue de l'Éducation Nationale dans ton établissement ou au CIO.

Mon projet de poursuite d'études post bac est bien défini

Plutôt oui

Cela signifie que tu connais le parcours de formation pour y arriver, les compétences professionnelles nécessaires, les implications en termes de rythme de vie, de recherche d'emploi, de mobilité géographique et professionnelle. Pour conforter ou adapter ton projet, demande conseil à tes professeurs, qui te connaissent bien, et rencontre le psychologue de l'Éducation Nationale de ton établissement ou au CIO.

Plutôt non

N'attends pas le dernier moment. Élaborer un projet d'orientation demande d'être actif et curieux si tu veux faire un choix pertinent et réfléchi. De nombreux échecs ou désillusions dans l'enseignement supérieur proviennent d'un manque de préparation. Il est important d'évaluer la faisabilité de son projet, afin, le cas échéant, de pouvoir l'adapter. Les voies vers la réussite sont multiples ! Il est important de bien se connaître afin de se diriger vers une voie qui te permettra de t'épanouir dans ta vie professionnelle. Pour te conseiller, dirige-toi vers tes professeurs qui te connaissent bien, et le psychologue de l'Éducation Nationale de ton établissement ou au CIO.

COLLÈGE : INTERROGER SES REPRÉSENTATIONS SUR LES MÉTIERS



Avant, pendant
et après le forum



Collège



En classe



1h de préparation
30 min de restitution



- Objectifs :**
- contribuer à faire évoluer l'image des secteurs professionnels chez les élèves, sur les stéréotypes de genre et les conditions de travail
 - confronter ses représentations à celles des autres élèves et aux informations recueillies auprès des organismes de formation et des professionnels présents à **FormaSarthé**



Matériel : un support « **Collège : interroger ses représentations sur les métiers** » par élève



AVANT LE FORUM | DURÉE 1H

Étape 1 : les élèves se mettent par groupe de 2 ou 3. Chaque groupe choisit 2 pôles professionnels présents sur le forum.

Étape 2 : chaque groupe renseigne la partie **Avant le forum** du support « **Collège : interroger ses représentations sur les métiers** ». Cette étape permet aux élèves de formuler leurs représentations initiales sur la mixité et les conditions de travail en lien avec les métiers des pôles choisis.



PENDANT LE FORUM

Chaque élève complète **individuellement** les encadrés : **Infos – Étonnement** de la partie **Pendant le forum** du support.

Les encadrés **Infos** correspondent aux informations recueillies auprès des professionnels.

Les encadrés **Étonnement** correspondent aux éléments qui ont évolué dans les représentations que l'élève avait.



APRÈS LE FORUM | DURÉE 30 MINUTES

Étape 1 : chaque élève complète **individuellement** la dernière partie du support qui constitue un rapport d'étonnement.

Étape 2 : en classe entière, les élèves échangent sur les éléments qui ont fait évoluer leurs représentations autour des secteurs professionnels choisis.

COLLÈGE : INTERROGER SES REPRÉSENTATIONS SUR LES MÉTIERS

AVANT LE FORUM

Par groupe de 2 ou 3, choisissez 2 pôles professionnels parmi les suivants :

- Agriculture - Paysage - Nature - Forêt
- Automobile - Transports - Logistique
- Bâtiment - Habitat
- Commerce - Gestion - Informatique - Communication
- Arts - Artisanat - Restauration
- Industrie - Technologies
- Sécurité - Défense
- Santé - Services - Social

Trouvez des mots ou expressions qui, pour vous, décrivent le mieux chaque pôle en termes de mixité et de conditions de travail.

Pôle 1 :

- Masculin
- Féminin
- SMIC
- Bien payé

Intérieur / Extérieur

Seul / En équipe

Répétitif / Varié

Opportunité d'embauche / Filière bouchée

Dépense physique / Dépense mentale

De jour / De nuit

Autonomie dans le travail / Hiérarchie importante

...

Pôle 2 :

- Masculin
- Féminin
- SMIC
- Bien payé

Intérieur / Extérieur

Seul / En équipe

Répétitif / Varié

Opportunité d'embauche / Filière bouchée

Dépense physique / Dépense mentale

De jour / De nuit

Autonomie dans le travail / Hiérarchie importante

...

 **PENDANT LE FORUM**

Individuellement, va à la rencontre des professionnels des 2 pôles que ton groupe a identifiés. Complète les cases « Infos » et « Étonnement ».



INFOS

Correspond aux informations recueillies auprès des professionnels



ÉTONNEMENT

Correspond aux éléments qui ont évolué dans les représentations que tu avais

Pôle 1 :

INFOS	ÉTONNEMENT

Pôle 2 :

INFOS	ÉTONNEMENT

APRÈS LE FORUM

Individuellement, complète le tableau suivant puis échange avec la classe.

Pôle 1 :

Ce qui m'étonne

Ce que je retiens

Ce qui me plaît

Pôle 2 :

Ce qui m'étonne

Ce que je retiens

Ce qui me plaît

LYCÉE : INTERROGER SES REPRÉSENTATIONS SUR LES MÉTIERS



Avant, pendant
et après le forum



Lycée



En classe



1h de préparation
30 à 45 min de restitution



- Objectifs :**
- contribuer à faire évoluer l'image des secteurs professionnels chez les élèves, sur les conditions de travail et les savoir-être attendus
 - confronter ses représentations à celles des autres élèves et aux informations recueillies auprès des organismes de formation et des professionnels présents à **FormaSarthe**



Matériel : un support « **Lycée : interroger ses représentations sur les métiers** » par élève



AVANT LE FORUM | DURÉE 1H

Étape 1 : les élèves se mettent par groupe de 2 ou 3. Chaque groupe choisit 3 pôles professionnels présents sur le forum.

Étape 2 : chaque groupe renseigne la partie **Avant le forum** du support « **Lycée : interroger ses représentations sur les métiers** ». Cette étape permet aux élèves de formuler leurs représentations initiales sur les conditions de travail et savoir-être en lien avec les métiers des pôles choisis.



PENDANT LE FORUM

L'élève complète **individuellement** les **Infos – Intox - Étonnement** de la partie **Pendant le forum** du support. Les encadrés **Infos** correspondent aux informations recueillies auprès des professionnels.

Les encadrés **Intox** correspondent aux représentations que l'élève avait et qui se sont révélées erronées ou démenties par leurs interlocuteurs.

Les encadrés **Étonnement** correspond aux découvertes de l'élève sur les pôles professionnels choisis.



APRÈS LE FORUM | DURÉE 30 MINUTES

Étape 1 : chaque élève complète **individuellement** la dernière partie du support qui constitue un rapport d'étonnement.

Étape 2 : les élèves échangent sur les éléments qui ont fait évoluer leurs représentations autour des secteurs professionnels choisis.

LYCÉE : INTERROGER SES REPRÉSENTATIONS SUR LES MÉTIERS

AVANT LE FORUM

Par groupe de 2 ou 3, choisissez 3 pôles professionnels parmi les suivants :

- Agriculture - Paysage - Nature - Forêt
- Automobile - Transports - Logistique
- Bâtiment - Habitat
- Commerce - Gestion - Informatique - Communication
- Arts - Artisanat - Restauration
- Industrie - Technologies
- Sécurité - Défense
- Santé - Services - Social

Pour chaque pôle choisi, complétez les cases des différents tableaux ci-dessous avec des mots ou expressions qui, pour vous, décrivent le mieux ces secteurs en termes de conditions de travail et de savoir-être attendus.

Exemple : Industrie et Technologies

Conditions de travail	Savoir-être
<p><i>SMIC / Bien payé</i></p> <p><i>Intérieur / Extérieur</i></p> <p><i>Seul / En équipe</i></p> <p><i>Répétitif / Varié</i></p> <p><i>Opportunité d'embauche / Filière bouchée</i></p> <p><i>De jour / De nuit</i></p> <p><i>Dépense physique / dépense mentale</i></p> <p>...</p>	<p><i>Avoir de l'empathie</i></p> <p><i>Avoir le sens des responsabilités</i></p> <p><i>Avoir le sens du service</i></p> <p><i>Avoir un esprit d'équipe</i></p> <p><i>Être discret</i></p> <p><i>Être minutieux</i></p> <p><i>Savoir gérer ses émotions</i></p> <p><i>Être prévoyant</i></p> <p><i>Respecter les consignes</i></p> <p>...</p>

À vous de jouer !

Pôle 1 :

Conditions de travail	Savoir-être

Pôle 2 :

Conditions de travail	Savoir-être

Pôle 3 :

Conditions de travail	Savoir-être

PENDANT LE FORUM

Individuellement, va à la rencontre des professionnels des 3 pôles que ton groupe a identifiés. Complète les cases « Infos », « Intox » et « Étonnement ».



INFOS

Correspond aux informations recueillies auprès des professionnels



INTOX

Correspond aux représentations que tu avais et qui se sont révélées erronées ou démenties par tes interlocuteurs



ÉTONNEMENT

Correspond à tes découvertes sur les pôles professionnels choisis

Pôle 1 :

INFOS	INTOX	ÉTONNEMENT

Pôle 2 :

INFOS	INTOX	ÉTONNEMENT

Pôle 3 :

INFOS	INTOX	ÉTONNEMENT

APRÈS LE FORUM

Individuellement, complète le tableau suivant puis échange avec la classe.

Pôle 1 :

Ce qui m'étonne	Ce que je retiens	Ce qui me plaît

Pôle 2 :

Ce qui m'étonne	Ce que je retiens	Ce qui me plaît

Pôle 3 :

Ce qui m'étonne	Ce que je retiens	Ce qui me plaît


S'INSPIRER DE PARCOURS EXISTANTS

 Avant, pendant
et après le forum

 Lycée
Collège

 En classe ou
En autonomie

 15 min de préparation
30 min de bilan

 Objectif : guider la visite des élèves qui ne savent pas quels stands visiter à **FormaSarthe**

 Matériel : un support « **S'inspirer de parcours existants** » par élève

AVANT LE FORUM | DURÉE 15 MINUTES

Chaque élève choisit un parcours de visite de **FormaSarthe** qui pourrait lui convenir selon ses appétences.

Remarque : cette séquence peut être couplée avec l'activité « **Réfléchir à ses centres d'intérêt** » à réaliser en amont du choix du parcours inspirant. Si les deux activités sont réalisées, le temps de préparation est estimé à 1h.

PENDANT LE FORUM

L'élève visite les pôles repérés grâce au parcours choisi (il peut en sélectionner plusieurs s'il le souhaite). Il note **individuellement** les formations et/ou métiers qui l'ont le plus intéressé ou inspiré sur le support « **S'inspirer de parcours existants** ».

APRÈS LE FORUM | DURÉE 30 MINUTES

Chaque élève rédige une note d'étonnement générale ou ciblée sur une formation ou un métier qu'il a exploré pendant sa visite à **FormaSarthe** selon le modèle suivant :

Nom du métier ou de la formation :

Qui ai-je rencontré (présenter la personne, ses missions...) :

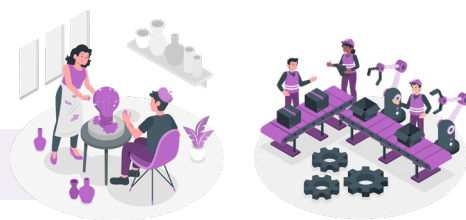
Ce qu'on m'a dit / expliqué :

Ce qui m'a plu :

Ce qui m'a étonné :

S'INSPIRER DE PARCOURS EXISTANTS

Pour t'aider à déterminer tes souhaits de parcours, tu peux utiliser au préalable l'outil « **Réfléchir à ses centres d'intérêt** ». Si tu réalises cette activité en autonomie, tu peux lire la fiche enseignant « **S'inspirer de parcours existants** » en amont.



Tu aimes : **PRODUIRE - CONSTRUIRE - RÉPARER**

Complète ton parcours avec les formations ou métiers qui t'ont le plus inspiré sur ces pôles.

Bâtiment - Habitat

Automobile - Transports - Logistique

Industrie - Technologies

Arts - Artisanat - Restauration

Agriculture - Nature - Paysage - Forêt

Autre domaine

Tu aimes : **CHERCHER - ANALYSER -
RÉSOLVER DES PROBLÈMES ABSTRAITS**



Complète ton parcours avec les formations ou métiers qui t'ont le plus inspiré sur ces pôles.

Université

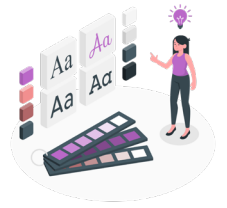
Santé - Services - Social

Industrie - Technologies

**Commerce - Gestion - Informatique -
Communication**

Autre domaine

Tu aimes : **CRÉER - COMMUNIQUER - IMAGINER - DÉCORER**



Complète ton parcours avec les formations ou métiers qui t'ont le plus inspiré sur ces pôles.

Arts - Artisanat - Restauration

Bâtiment - Habitat

Industrie - Technologies

**Commerce - Gestion - Informatique -
Communication**

Université

Autre domaine

Tu aimes : **SOIGNER - AIDER - ÉCOUTER - FORMER**



Complète ton parcours avec les formations ou métiers qui t'ont le plus inspiré sur ces pôles.

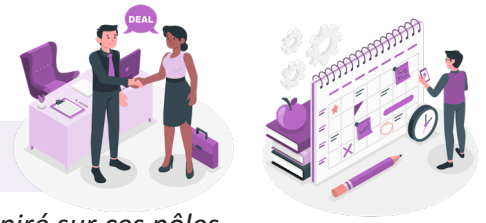
Santé - Services - Social

Université

Sécurité - Défense

Autre domaine

Tu aimes : **NÉGOCIER - PERSUADER - VENDRE - ORGANISER**



Complète ton parcours avec les formations ou métiers qui t'ont le plus inspiré sur ces pôles.

Commerce - Gestion - Informatique -
Communication

Automobile - Transports - Logistique

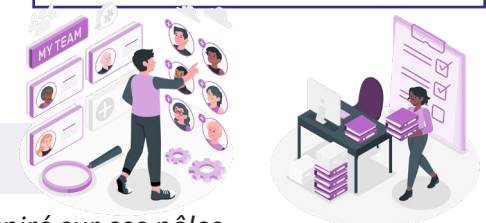
Sécurité - Défense

Bâtiment - Habitat

Université

Autre domaine

Tu aimes : **GÉRER - ADMINISTRER**



Complète ton parcours avec les formations ou métiers qui t'ont le plus inspiré sur ces pôles.

Commerce - Gestion - Informatique -
Communication

Automobile - Transports - Logistique

Sécurité - Défense

Bâtiment - Habitat

Université

Autre domaine

RÉFLÉCHIR À SES CENTRES D'INTÉRÊT



Avant, pendant
et après le forum




Lycée
Collège



En classe ou
En autonomie



1h de préparation
30 min de bilan

-  **Objectifs :**
- déterminer par élève un ou plusieurs profils en fonction de ses traits de personnalité, aptitudes, centres d'intérêt et envies
 - repérer des activités susceptibles d'intéresser l'élève et faire le lien avec les pôles présents sur **FormaSarthé**

 **Matériel :** un support « **Réfléchir à ses centres d'intérêt** » par élève

AVANT LE FORUM | DURÉE 1H

Option n°1 : individuellement, l'élève complète le support « **Réfléchir à ses centres d'intérêt** ». Il identifie les 2 ou 3 profils pour lesquels il a les scores les plus élevés et repère ensuite sur le plan en ligne les pôles qu'il visitera sur le forum.

Option n°2 : les élèves se mettent en binôme. Sur les parties 1 et 2, chaque élève s'auto-positionne. Il discute ensuite de ses réponses avec ce que son binôme pense de lui.

Les parties 3 et 4 sont à compléter de façon individuelle uniquement.

L'élève identifie ensuite les 2 ou 3 profils avec les scores les plus élevés et repère les pôles à visiter.

PENDANT LE FORUM

L'élève visite les pôles du forum qu'il a repérés en amont. Il peut garder une trace écrite de ses rencontres.

APRÈS LE FORUM | DURÉE 30 MINUTES

L'élève rédige une note d'étonnement générale ou ciblée sur une formation ou un métier qu'il a exploré pendant sa visite à **FormaSarthé** selon le modèle suivant :

Nom du métier ou de la formation :

Qui ai-je rencontré (présenter la personne, ses missions...) :

Ce qu'on m'a dit / expliqué :

Ce qui m'a plu :

Ce qui m'a étonné :

RÉFLÉCHIR À SES CENTRES D'INTÉRÊT

Nous te proposons plusieurs séries de questions dans le but de t'aider à mieux te connaître. Si tu réalises cette activité en autonomie, n'hésite pas à faire appel à ton entourage pour t'aider à choisir.

1 - JE DÉCOUVRE MES TRAITS DE PERSONNALITÉ : QUI SUIS-JE ?

La première chose importante est de t'interroger sur ce qui te caractérise et te fait dire : **ça c'est moi**. Pour cela choisis, dans chaque cadre, un seul adjectif qui te décrit et qui a du sens pour toi.

- Patient **A**
- Organisé **F**
- Attentif aux autres **D**
- Expressif **C**
- Persuasif **E**
- Critique **B**

- Curieux **B**
- Énergique **E**
- Minutieux **A**
- Coopératif **D**
- Respectueux de l'autorité **F**
- Imaginatif **C**

- Audacieux **E**
- Persévérant **B**
- Compréhensif **D**
- Constant **A**
- Émotif **C**
- Perfectionniste **F**

- D'esprit indépendant **C**
- Vigoureux **A**
- Sûr de soi **E**
- Logique **B**
- Raisonnable **F**
- Dévoué **D**

- Sympathique **D**
- Originial **C**
- Objectif **B**
- Pratique **A**
- Conscientieux **F**
- Ambitieux **E**

- Ponctuel **F**
- Communicatif **D**
- Déterminé **E**
- Intellectuel **B**
- Intuitif **C**
- Concret **A**

2 - J'IDENTIFIE MES APTITUDES : QU'EST-CE QUE JE SAIS FAIRE ?

Le second point important, c'est de t'appuyer sur ce que tu sais faire, les choses que tu réussis plutôt bien et dont tu peux être fier. Choisis, dans chaque cadre, un seul domaine dans lequel les autres te trouvent doué.

- Je suis bon en Éducation Physique et Sportive **A**
- Je sais mettre les autres en confiance **D**
- Je réussis bien en mathématiques **B**
- J'ai les capacités pour être délégué de classe **E**
- Je sais faire un travail original **C**
- J'apprends régulièrement mes leçons **F**

- Je pratique régulièrement une activité artistique **C**
- Je prends des initiatives **E**
- Je sais faire fonctionner facilement un appareil **A**
- Je sais utiliser l'information **B**
- Dans un groupe divisé, je sais réconcilier les personnes **D**
- Je m'organise facilement **F**

- Je tiens mon cahier de textes à jour **F**
- Je sais faire des travaux de bricolage **A**
- Je vois rapidement ce qui manque à un décor **C**
- Je comprends vite la structure d'un texte **B**
- J'organise facilement le travail en classe **E**
- J'accueille les nouveaux élèves **D**

- Je sais diriger le travail d'un groupe d'élèves **E**
- Je suis habile de mes mains **A**
- Je sais rendre service **D**
- Je sais être méthodique **F**
- Dans un groupe divisé, je sens vite l'atmosphère et les tensions **C**
- Je sais faire preuve de rigueur et d'objectivité **B**

- Je sais apprécier une œuvre d'art **C**
- Je fais mon travail jusqu'au bout **F**
- Je comprends facilement les autres **D**
- J'anime souvent les discussions **E**
- Je cherche l'explication de ce que je ne comprends pas **B**
- Je suis résistant à la fatigue **A**

- Je sais travailler avec les autres **D**
- Je suis capable de bien décomposer une question **B**
- Je sais réparer un appareil défectueux **A**
- Je suis facilement les consignes **F**
- Je sais persuader mon entourage **E**
- J'invente facilement la suite d'un texte **C**

3 - JE CERNE MES CENTRES D'INTÉRÊT : QU'EST-CE QUE J'AIME FAIRE ?

Choisis, dans chaque cadre, une activité qui te motive le plus.

- Visiter un musée **C**
- Avoir des activités à l'extérieur **A**
- Manipuler les chiffres **F**
- Étudier les choses et les événements **B**
- Gérer des situations imprévues **E**
- Me faire de nouveaux amis **D**

- Donner des ordres **E**
- Prendre une décision après mûres réflexions **B**
- Être en contact avec les autres **D**
- Faire du sport **A**
- Avoir des activités clairement définies **F**
- Développer mes qualités artistiques **C**

- Utiliser des outils **A**
- Passer d'une activité à l'autre **C**
- Comprendre le fonctionnement d'un appareil **B**
- Prendre des initiatives **E**
- Ne faire qu'une chose à la fois **F**
- Animer des activités collectives **D**

- Rechercher des informations **B**
- Partager des informations avec mes amis **D**
- Faire mes activités en toute indépendance **C**
- Fabriquer des objets **A**
- Travailler avec soin pour obtenir un résultat parfait **F**
- Convaincre mes interlocuteurs **E**

- Communiquer avec les gens **D**
 - Organiser le travail d'un groupe **E**
 - Réparer un objet **A**
 - Découvrir de nouvelles façons de faire **C**
 - Concevoir ou améliorer les choses **B**
 - Respecter les règles **F**
- Avoir mes affaires parfaitement rangées **F**
 - Aider quelqu'un à trouver son chemin **D**
 - Réaliser des tâches concrètes **A**
 - Exprimer mes émotions **C**
 - Résoudre des problèmes abstraits **B**
 - Obtenir des réductions **E**

4 - JE DÉTERMINE MES ENVIES : QU'EST-CE QUE J'AIMERAIS FAIRE ?

Pour t'aider à déterminer ce qui t'intéresserait demain, choisis, dans chaque cadre, une seule proposition qui correspond à ce que tu aimerais faire plus tard, sans forcément tenir compte de ce que tu sais faire aujourd'hui.

- Pratiquer une activité proche de la nature **A**
 - Travailler à mon compte **E**
 - Créer une œuvre **C**
 - Développer de nouveaux procédés **B**
 - Soigner des malades **D**
 - Accomplir des tâches administratives **F**
- Avoir des responsabilités **E**
 - Conseiller un public **D**
 - Faire de la recherche **B**
 - Fabriquer des objets **A**
 - Répéter la même activité **F**
 - Ressentir des émotions **C**
- Écouter les autres **D**
 - Faire respecter l'ordre **F**
 - Structurer un programme informatique **B**
 - Communiquer des informations **C**
 - Réparer des appareils défectueux **A**
 - Voyager pour mon travail **E**
- Faire un travail organisé et méticuleux **F**
 - Entretenir ou maintenir en état un véhicule **A**
 - Devenir chef de projets **E**
 - Montrer mon originalité **C**
 - Approfondir mes connaissances sur un sujet donné **B**
 - Accompagner des gens en difficulté **D**
- Concevoir de nouvelles choses **B**
 - Imaginer le décor d'une pièce **C**
 - Vendre un produit, un service **E**
 - Pratiquer une activité physique **A**
 - Aider des gens **D**
 - Travailler dans un bureau **F**
- Exercer une activité artistique **C**
 - Analyser les résultats d'une expérience **B**
 - M'occuper d'animaux **A**
 - Diriger et organiser le travail d'une équipe **E**
 - Transmettre des connaissances **D**
 - Protéger des biens ou des personnes **F**

JE RÉCAPITULE

Pour chaque rubrique compte le nombre de A, B, C, D, E et F. Reporte ces nombres dans le tableau ci-contre. Calcule le total de chaque colonne. Entoure les 2 ou 3 sommes les plus élevées.

RUBRIQUES	A	B	C	D	E	F
Mes traits de personnalité						
Mes aptitudes						
Mes centres d'intérêt						
Mes envies						
Total						

JE DÉCOUVRE LES PROFILS

Prends connaissance des types d'activités qui te correspondent et des secteurs d'activité qui peuvent t'intéresser selon tes résultats. Fais le lien avec les pôles présents sur [FormaSarthe](#).

Profil	Type d'activités	Secteurs d'activité possibles (liste non exhaustive)	Lien avec les pôles FormaSarthe
A	Produire, construire, réparer : goût pour les activités concrètes	Métiers des technologies industrielles, de l'énergie, du bâtiment et des travaux publics, de la forêt et de l'environnement, de la chimie, de la plasturgie, de la maintenance industrielle, de la mécanique, de l'agroalimentaire...	Hall C : <i>Bâtiment - Habitat / Industrie - Technologies / Automobile - Transports - Logistique</i> Hall B : <i>Agriculture - Paysage - Nature - Forêt / Arts - Artisanat - Restauration</i>
B	Chercher, analyser, résoudre des problèmes abstraits	Métiers de l'informatique, de la recherche appliquée, de la recherche en environnement et du développement durable, de la conception des produits, de la recherche industrielle...	Hall C : <i>Université / Industrie - Technologies</i> Hall B : <i>Santé - Services - Social</i>
C	Créer, communiquer, imaginer, décorer	Métiers de l'information, de la communication, de la mode, de l'imprimerie, de l'infographie et du web design, du dessin, du design, de la culture, de l'art, du spectacle vivant...	Hall C : <i>Bâtiment - Habitat / Industrie - Technologies</i> Hall B : <i>Arts - Artisanat - Restauration</i>
D	Soigner, aider, écouter, former	Métiers de la santé, de la rééducation et de l'adaptation, de l'intervention sociale et de l'éducation spécialisée, du sport et de l'animation, de l'enseignement et de la formation, de l'économie sociale et solidaire...	Hall C : <i>Université</i> Hall B : <i>Santé - Services - Social / Sécurité - Défense</i>
E	Négocier, persuader, vendre, organiser	Métiers du commerce, de la vente et de la distribution, de l'artisanat, de l'alimentation et de l'hôtellerie restauration, du tourisme, de la propreté, du transport et de la logistique, de la finance, de la banque, de l'assurance, de l'immobilier...	Hall C : <i>Commerce - Gestion - Informatique - Communication / Industrie - Technologies / Université</i>
F	Gérer, administrer : précision et exactitude dans les activités réalisées	Métiers de la défense nationale, de la sécurité des biens et des personnes, de la gestion et l'administration de l'entreprise, du droit, des ressources humaines, de la prévention des risques technologiques et environnementaux ...	Hall C : <i>Commerce - Gestion - Informatique - Communication / Université</i> Hall B : <i>Sécurité - Défense</i>

PRÉPARER SES RENCONTRES AVEC UNE CARTE MENTALE



Avant, pendant
et après le forum




Lycée



En classe ou
En autonomie



1h30 de préparation
30 min de bilan

-  **Objectifs :**
- préparer un questionnaire individuel avant la visite à **FormaSarthé**
 - comprendre l'importance des échanges pendant le forum et en garder une trace
 - faire le bilan de sa visite et envisager la suite en terme d'orientation

 **Matériel :** un support « **Préparer ses rencontres avec une carte mentale** » par élève

AVANT LE FORUM | DURÉE 1H30

La carte mentale est un processus créatif qui permet d'organiser l'information et d'engager une réflexion. Dans cette activité, il s'agit de se servir de cet outil pour que chaque élève prépare les rencontres qu'il va faire pendant **FormaSarthé**.

L'exemple présenté sur le support « **Préparer ses rencontres avec une carte mentale** » propose une démarche réflexive élaborée spécialement pour le forum. Cette démarche est centrée sur l'élève qui va aller à la rencontre de professionnels, de personnels de centres de formation et de professionnels de l'orientation. Si la carte mentale proposée n'inspire pas l'élève, il est libre de construire la sienne.

JE PRÉPARE Dans un premier temps, il s'agit, pour chaque élève, de mieux se connaître pour mieux s'adresser aux exposants. Après avoir défini ce qui est au centre de sa carte, il commence avec la section **Je prépare**.



Étape 1 : chaque élève doit définir ses priorités. Si les élèves ne sont pas inspirés, vous pouvez les guider avec cette liste :

- *M'épanouir professionnellement / M'épanouir personnellement*
- *Trouver un équilibre entre vie professionnelle et vie personnelle*
- *Me sentir en sécurité / Prendre des risques*
- *Pouvoir m'appuyer sur mes savoirs et compétences / Continuer à apprendre tout au long de ma vie*
- *Être compris et considéré*
- *Être aidé / Aider les autres*
- *Trouver du sens à ce que je fais*
- *M'insérer rapidement dans le monde du travail*
- *Être entouré de personnes / Travailler plus souvent seul*
- *Être reconnu (connu) pour mes actions*
- *Gagner de l'argent*
- *Travailler à l'extérieur / Travailler à l'intérieur*
- *Apprendre par la théorie / Apprendre par la pratique*



Étape 2 : l'élève va être amené à rencontrer des professionnels pendant le forum. Il peut préparer ces rencontres en définissant qui il veut rencontrer, pourquoi et quelles questions il souhaite lui poser. Pour s'assurer la faisabilité de la démarche, il est conseillé de se renseigner en amont sur les exposants présents au forum (cf. site internet du forum).



Étape 3 : chaque élève réfléchit à la manière dont il souhaite aborder les personnes qu'il va rencontrer sur le forum. Souhaite-t-il commencer par se présenter (« **moi** ») ou par questionner le professionnel (« **l'autre** ») ? L'élève expliquera ce choix.

Petit conseil pour les élèves : tu arriveras à **FormaSARthe** avec ce que tu es : tes envies, tes rêves, tes compétences, tes visions d'avenir. D'ailleurs tu as préparé des questions dans ce sens.

Les personnes que tu vas rencontrer ont aussi des choses à te dire. Elles vont certainement t'apporter d'autres informations ou des idées et des pistes que tu n'avais pas envisagées. Accorde-toi le droit de te détacher de tes questions et de te laisser porter par l'échange.



PENDANT LE FORUM

JE VISITE

L'élève garde une trace de chaque échange pendant le forum, il peut prendre quelques minutes après la discussion pour noter ce qu'il retient, ses impressions, les questions éventuelles qui lui viennent à l'esprit après cet échange et où il pourrait aller chercher les réponses à ces nouveaux questionnements.

RENCONTRE
MME ABC N°1

Petit conseil pour les élèves : les exposants sont là pour te renseigner, t'écouter et te guider, non pour t'évaluer. Tu as le droit de te tromper, d'avoir des représentations faussées des métiers ou des formations que tu es en train d'explorer. Ta visite à **FormaSARthe** est justement l'occasion pour toi d'y voir plus clair.



APRÈS LE FORUM | DURÉE 30 MINUTES

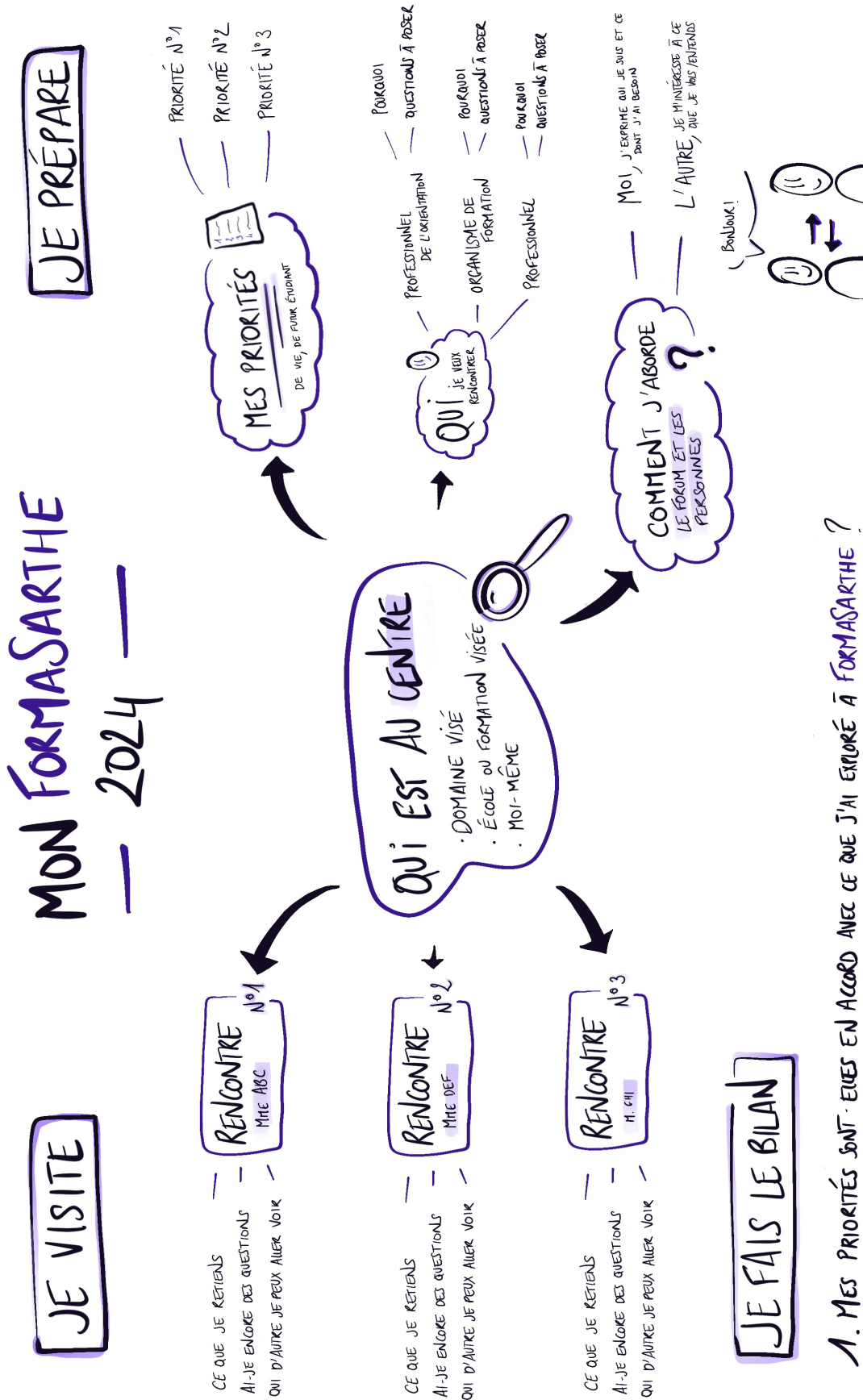
JE FAIS LE BILAN

L'élève est encouragé à dresser un bilan de sa visite à **FormaSARthe**. Pour l'aider, il peut répondre à quelques questions :

- Est-ce que j'ai trouvé un chemin d'avenir ou une piste qui réponde à mes priorités ?
- Si non, mes priorités ont-elles changé ?
- Si oui, à quelle échéance pourra se réaliser cette piste ?
- Ai-je rencontré les « bonnes personnes » ? Lesquelles et pourquoi ? Qu'est-ce que la « bonne personne » pour moi ?
- Et si je devais aller plus loin auprès de qui puis-je me renseigner ?
- Quel est mon plan d'action, mon programme d'avenir, quelle suite, à quelle échéance ?

PRÉPARER SES RENCONTRES AVEC UNE CARTE MENTALE

Si tu réalises cette activité en autonomie, nous te conseillons de lire la fiche enseignant « Préparer ses rencontres avec une carte mentale » en amont.



1. MES PRIORITÉS SONT-ELLES EN ACCORD AVEC CE QUE J'AI EXPLORÉ À FORMASARTHE ?
2. EST-CE QUE JE PENSE AVOIR RENCONTRÉ LA/LES "BONNE(S) PERSONNE(S)" ?
3. QUEL EST MON PROGRAMME POUR LA SUITE ?

EXPLOITER SA PARTICIPATION À FORMASARTHE



Pendant et
après le forum



Collège / Lycée



En classe



5 à 10 min / élève



Objectifs :

- exploiter et partager les informations récoltées à **FormaSarthe** lors du retour en classe
- favoriser l'expression orale



Matériel : un téléphone portable ou un appareil photo pour les élèves le jour du forum

CONSIGNES

Lors du forum, l'élève devra prendre 2 à 5 photographies pour rendre compte de ce qui lui a été le plus utile dans la construction de son projet d'orientation.

Par exemple : une personne rencontrée, un objet découvert, une documentation qui l'a aidé...

Remarque : l'élève devra toujours demander l'autorisation des personnes avant de les prendre en photo et leur préciser l'objectif et la non-diffusion de la photographie.

PRODUCTION ATTENDUE

L'élève devra réaliser un diaporama dans lequel chaque diapositive sera composée uniquement d'une photographie prise lors du forum. L'élève ne doit pas rédiger. Il devra préparer son discours d'accompagnement du diaporama : l'élève devra présenter rapidement le contexte de la photographie (élément photographié ou situation) et expliquer ce que cette expérience lui a apporté dans son projet d'orientation.